

Escuela Primaria Calistoga

Informe de Responsabilidad Escolar



GRADOS: K - 6º

1327 Berry Street Calistoga, CA 94515

Teléfono: (707) 942-4398 Fax: (707) 942-0970

Sitio en Internet: www.calistoga.k12.ca.us/ces

Michele Treuscorff, Directora

Informe de Responsabilidad Escolar 2010-11
Publicado durante el año escolar 2011-12

Mensaje de la Directora

La misión de la Escuela Primaria Calistoga (Calistoga Elementary School) es proveer a cada estudiante con una educación de calidad, en un ambiente seguro que enriquezca su aprendizaje. El personal docente, los padres de familia y la comunidad trabajan unidos por mantener un ambiente enriquecedor que facilite la autodisciplina, la responsabilidad y la superioridad académica. En nuestra comunidad escolar aceptamos y celebramos la diversidad cultural y desarrollamos las habilidades sociales y académicas necesarias de todos los alumnos para que tengan una vida exitosa en el futuro.

El objetivo general de la Escuela Primaria Calistoga es proporcionar un plan de estudios de alta calidad y la mejor instrucción a todos los estudiantes para que alcancen y superen los estándares de contenido académico de California. El personal docente trabaja diligentemente en las estrategias de enseñanza para mantener una instrucción definida, de alta calidad y coherente en todos y cada uno de los grados.

Hemos implementado el programa de estudios Houghton Mifflin Language, edición 2002, en el área de Lenguaje en Inglés para todos los grados, de kínder a 6º. Los alumnos de los grados intermedios (4º, 5º y 6º) que necesitan apoyo adicional, reciben instrucción del programa Sopris West Language. Hemos establecido recientemente un nuevo plan de estudios en las áreas de Ciencias Naturales, Historia-Ciencias Sociales, y Matemáticas. Adicionalmente, los alumnos de habla inglesa reciben instrucción de español como segunda lengua.

Los padres de familia y los voluntarios de la comunidad son elementos importantes en nuestros programas académicos y de actividades extracurriculares. Invitamos a los padres a que se unan como miembros o participen en la organización de Padres y Maestros (PTA), el Consejo Escolar (SSC), el Programa de Arte (Art Docent Program), y el Comité Asesor de Estudiantes de Inglés (ELAC). Invitamos a los padres a que participen en todas nuestras actividades escolares.

Creencias del Distrito

- Creemos que nuestro recurso más importante son nuestros alumnos.
- Creemos que todos los estudiantes pueden aprender. Nuestra responsabilidad consiste en hacer que esto suceda.
- Creemos que debemos proveer un ambiente seguro y ordenado.
- Creemos que los padres son también maestros. Los invitamos y animamos a que colaboren con la escuela.
- Creemos en un compromiso ineludible que mantiene altos estándares.

Participación de los Padres de Familia

La Escuela Primaria Calistoga ofrece diversas oportunidades para que los padres colaboren con la escuela. Siempre son bienvenidos en el salón de clases de sus hijos. Tenemos varias organizaciones en las que pueden contribuir activamente: La junta PTA se reúne cada martes del mes a las 6:30 p.m., el Consejo Asesor para los Estudiantes de Inglés (ELAC) se reúne el tercer jueves del mes a las 6:30 p.m., y el Consejo Escolar (SSC) el cuarto jueves del mes a las 3:45 p.m. Se invita a los padres y miembros de la comunidad a que trabajen como voluntarios en el salón de clases o como maestros asistentes en el club de la tarea después del horario escolar. Nuestro programa de arte, que comprende lecciones superiores en las Artes, funciona con la colaboración de los padres. Las clases de jardinería y de cocina son igualmente organizadas e impartidas por los padres de familia y voluntarios de la comunidad. Se invita a los padres además a que asistan al foro mensual "Café y Conversación" donde pueden disfrutar de una hora de plática informal con la administración de la escuela.

Contamos con tres organizaciones comunitarias que apoyan nuestra escuela. La Fundación Educativa de Calistoga (Calistoga Education Foundation) subsidia a los maestros para que realicen paseos escolares, adquieran libros, tecnología y materiales extras para las clases o proyectos especiales. El grupo de Fomento Deportivo apoya nuestro programa de deporte y educación física, y el de Fomento para la Música y el Arte asiste con el coro y la banda musical. Cada uno de estos grupos les agradece y da la bienvenida a los padres de familia.

Para obtener mayor información sobre cómo colaborar con la escuela, por favor comuníquese con Michele Treuscorff, directora, al (707) 942-4398.

Distrito Escolar Unificado de Calistoga

1520 Lake Street
Calistoga, CA 94515
Teléfono: (707) 942-4703
Fax: (707) 942-6589
www.calistoga.k12.ca.us

Dr. Esmeralda Mondragon
Superintendente



De acuerdo con los requisitos estatales y federales, el Informe de Responsabilidad Escolar (SARC) debe ser publicado anualmente por todas las escuelas públicas. Este informe es una herramienta para los padres y las partes interesadas que informa sobre el progreso de la escuela, sus resultados en las pruebas y sus logros obtenidos.

Meta del Distrito Unificado y Conjunto de Calistoga

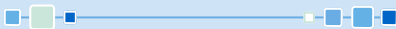
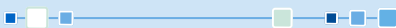
Nuestra meta es que todos nuestros alumnos adquieran las habilidades, los conocimientos y las cualidades que los formen en ciudadanos seguros, competentes, productivos y que aprendan toda la vida.

Examen de Aptitud Física de California

En la primavera, todos los alumnos de 5º, 7º y 9º grado deben participar en el Examen de Aptitud Física de California (*Physical Fitness Test, PFT*). La Junta de Educación Estatal designó el *Fitnessgram*® como la prueba de aptitud física para los alumnos de las escuelas públicas de California. Este examen mide seis áreas clave:

1. Capacidad aeróbica
2. Composición corporal
3. Flexibilidad
4. Fuerza y resistencia abdominal
5. Fuerza y resistencia de la extensión del torso
6. Fuerza y flexibilidad de la parte superior del cuerpo

El principal objetivo de *Fitnessgram*® es ayudar a los alumnos a que adquieran el hábito de practicar la actividad física durante toda la vida. La tabla muestra el porcentaje de alumnos que alcanzó los estándares establecidos en el periodo de pruebas más reciente. Para obtener información más detallada sobre el examen PFT de California, visite el sitio: www.cde.ca.gov/ta/tg/pf/.



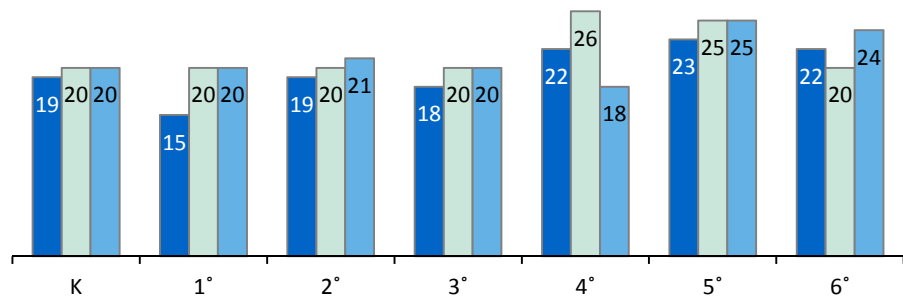
Matriculación por Grupo de Alumnos

Escuela Calistoga	
Socioeconómicamente desfavorecidos	96.3%
Estudiantes de Inglés	68.0%
Estudiantes con discapacidades	6.8%

Alumnado por Grupo o Clase

■ 08-09 □ 09-10 ■ 10-11

La gráfica muestra los datos de tres años del tamaño promedio del grupo o clase.

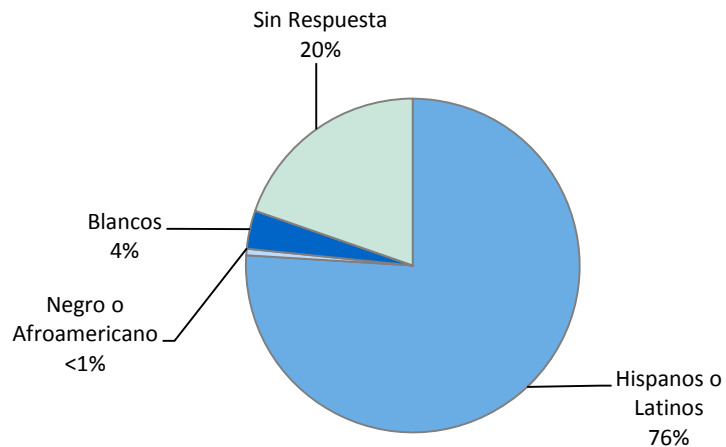


Distribución del Alumnado — Número de aulas por tamaño de grupo o clase

Grado	08-09			09-10			10-11		
	1-20	21-32	33+	1-20	21-32	33+	1-20	21-32	33+
Kínder	4			4			4		
1º	4			4			2	2	
2º	3			3			1	2	
3º	3			3			2	1	
4º		3		2			3		
5º		3		3				2	
6º	1	2		3				3	

Matriculación y Datos Demográficos

La matrícula total de esta escuela durante el año escolar 2010-11 fue de 483 alumnos.*



* Los datos de inscripción se obtuvieron de *DataQuest* y son precisos hasta mayo de 2011.

Inspección de los Elementos de las Instalaciones Escolares

La tabla(s) muestra los resultados más recientes de la inspección a las instalaciones para la cual se utiliza el formulario de Herramienta de Inspección (FIT) u otro formulario equivalente. La siguiente lista incluye los elementos inspeccionados.

- **Sistemas:** Sistemas de gas/conductos, alcantarillado y sistema mecánico (calefacción, ventilación, aire acondicionado)
- **Interiores:** Superficies interiores (pisos, techos, paredes y revestimientos de ventanas)
- **Limpieza:** Control de plagas/insectos, limpieza general (terrenos, edificios, salones y áreas comunes)
- **Sistema eléctrico:** Interiores y exteriores
- **Baños/bebederos:** Baños, lavabos/bebederos (interiores y exteriores)
- **Seguridad:** Equipo de seguridad contra incendios, sistemas de emergencia, materiales dañinos (interior y exterior)
- **Sistemas estructurales:** Condición de la estructura y techos
- **Exteriores:** Ventanas, puertas, entradas, bardas, patios y terrenos para jugar

Condición de las Reparaciones Efectuadas en las Instalaciones

La inspección determina el estado de la reparación y lo califica según la condición: buena, aceptable o mala. El resumen general de la condición de las instalaciones se califica en las categorías de ejemplar, bueno, aceptable o condición mala.

Condiciones y Mejoras de las Instalaciones Escolares			
Elemento inspeccionado	Estado de la reparación	Elemento inspeccionado	Estado de la reparación
Sistemas	Bueno	Baños/bebederos	Bueno
Interiores	Bueno	Seguridad	Bueno
Limpieza	Bueno	Sistemas estructurales	Bueno
Sistema eléctrico	Bueno	Exteriores	Bueno
Resumen general de la condición de la escuela			Bueno
Fecha más reciente de la inspección de las instalaciones			09/02/2011
Fecha más reciente en que se completó el formulario de inspección			09/02/2011

Deficiencias y Reparaciones

La tabla muestra las reparaciones necesarias de todas las deficiencias encontradas durante la inspección de instalaciones. Independientemente del estado de la reparación de cada elemento, todas las deficiencias están incluidas en la lista.

Deficiencias y Reparaciones	
Elemento inspeccionado	Deficiencias, acción planeada o efectuada y fecha de reparación
Sistemas	Reparación del sistema de aire acondicionado y calefacción en 10/12/2011.
Interiores	Instalación de alfombras nuevas y mobiliario nuevo para ciertas aulas seleccionadas; agosto de 2011.

Instalaciones Escolares

La seguridad de los alumnos es una prioridad en la Primaria Calistoga. La supervisión comienza 30 minutos antes de que empiecen las clases y continúa hasta la hora de la salida. Supervisamos todas las actividades después del horario de clases regular.

Además de proporcionar muebles escolares cómodos y a la medida de los alumnos, todos los salones están equipados con luz de calidad y sistemas de aire acondicionado y calefacción. Todas las instalaciones reciben mantenimiento adecuado. Los baños están en condiciones 100% operables. Aparte de las 25 aulas regulares, la escuela cuenta con un aula de lectura/banda musical, un salón para lectura/clases del programa GATE (para estudiantes talentosos), salón de Artes/Ciencias y la cafetería/salón de usos múltiples. El personal y los padres de familia disponen de dos salones para sus juntas.

Continúa en la barra lateral

Instalaciones Escolares

Continuación de la izquierda

En el equipo de mantenimiento laboran tres conserjes que trabajan para mantener el buen estado y funcionamiento de las instalaciones. Su horario de trabajo comienza antes de las clases y concluye en la noche para mantener la escuela limpia; siguen una rutina de trabajo que garantiza el funcionamiento debido. La escuela emplea además dos jardineros que mantienen los campos de juegos podados y atractivos.

La Escuela Primaria Calistoga es un plantel moderno y limpio ubicado en aproximadamente ocho acres en el centro de la ciudad. Se anexaron catorce (14) salones nuevos en 1998 y, en el verano de 2003, el octavo salón más antiguo construido en 1956 fue completamente remodelado. Todos los baños de la escuela están equipados para uso de discapacitados y han sido recientemente remodelados. No contamos con salidas de emergencia en el plantel de la Primaria Calistoga.

La modernización del plantel comenzará en junio de 2012. La Escuela Primaria Calistoga instalará un nuevo piso en el salón de usos múltiples; se actualizarán cuatro aulas así como la biblioteca y el centro multimedia.

El distrito participa en el Programa de Mantenimiento Estatal Diferido el cual facilita fondos proporcionales, dólar por dólar, para ayudar a las escuelas del distrito con gastos para reparaciones mayores o cambios de las instalaciones tales como techos, plomería, calefacción, aire acondicionado, sistema eléctrico, pintura interior o exterior y pisos. Durante el año escolar 2011-12 el distrito presupuestó \$56,587 para el programa de mantenimiento diferido. Esto representa el 0.5% del presupuesto del fondo general del distrito.



Información Actualizada de los Libros Texto

Esta tabla muestra la fecha en que el libro de texto y la información de los materiales de instrucción fueron obtenidos y verificados.

Escuela Calistoga	
Información actualizada de los libros	
Fecha de recopilación de datos	08/2011

Seguridad Escolar

El Plan de Seguridad Escolar se revisa anualmente. En éste se describen los procedimientos de respuesta ante terremotos, incendios, intrusos al plantel y armas de fuego. Se delinea la colaboración de las agencias públicas en casos de emergencia y la preparación efectiva en caso de desastres naturales. Llevamos a cabo simulacros como parte de la preparación.

El Plan de Seguridad Escolar se revisó y actualizó por última vez por el personal docente en septiembre de 2011.



Desarrollo Profesional

El desarrollo profesional de los maestros se ofrece durante dos días antes de que comience el ciclo escolar y tres días después del horario de clases durante el año. Con el fin de proporcionarles a los maestros tiempo para la colaboración y el desarrollo profesional—una mañana cada semana— el tiempo de enseñanza se extiende los otros cuatro días. Los maestros asisten a conferencias y talleres fuera de las instalaciones y comparten la información aprendida con el personal.

Durante los últimos tres años escolares tuvimos cinco días al año reservados para el desarrollo profesional del personal.

Libros de Texto y Materiales Didácticos

Todos los alumnos que asisten a las Escuelas de Calistoga tienen una copia de los libros de texto implementados por el estado que se utilizan en las áreas básicas del currículo de estudios. Los alumnos cuentan adicionalmente con todos los materiales necesarios de instrucción para que puedan aprender el plan de estudios básico.

Todos los alumnos tienen acceso a todos los libros de texto implementados así como los materiales didácticos complementarios, para su uso en el aula y para llevar a casa.

Lista de Libros de Texto y Materiales Didácticos		
Materia de estudio	Libro	Año que se Introdujo
Inglés y Literatura	<i>Reading</i> , Houghton Mifflin (K-6)	2002
Matemáticas	Harcourt School Publishers (K-6)	2008
Ciencias Naturales	Pearson Scott Foresman (K-6)	2008
Historia-Ciencias Sociales	Harcourt School Publishers (K-6)	2006

Existencias de Libros y Materiales Didácticos

Las siguiente lista muestra el porcentaje de alumnos que carecen de sus libros de texto y materiales didácticos propios.

Escuela Calistoga	
Materia de estudio	Alumnos sin libros
Lectura/ Inglés	0%
Matemáticas	0%
Ciencias Naturales	0%
Historia-Ciencias Sociales	0%
Artes Visuales y Actuación	✧
Idioma Extranjero	✧
Salud	✧

Calidad de los Libros de Texto

La siguiente tabla resume los criterios requeridos para la elección de los libros de texto y materiales didácticos.

Calidad de los Libros de Texto	
	Sí/ No
¿Se han implementado los libros de la lista más reciente y aprobada por la Junta Administrativa Local del estado?	Sí
¿Están los libros estructurados con el contenido, ciclos y marcos curriculares aprobados por la Junta de Educación Estatal?	Sí
¿Tiene cada alumno—incluyendo los Estudiantes de Inglés—, acceso a sus propios libros y materiales didácticos para utilizarlos en clase y llevarlos a casa?	Sí

✧ No es aplicable.

Exámenes Estándarizados STAR — Resultados comparativos de tres años de todos los alumnos

Los resultados de los Exámenes y Reportes Estandarizados (STAR) son evaluados y comparados con los estándares estatales en base a cinco niveles de desempeño: **Avanzado** (sobrepasa las normas estatales), **Dominio** (cumple con los estándares estatales), **Básico**, **Inferior al básico** y **Muy inferior al básico**. Los alumnos con calificaciones en el nivel de dominio o avanzado cumplen con las normas estatales en esa área académica. La tabla(s) muestran el porcentaje de alumnos que obtuvo el nivel de dominio o avanzado en Lengua y Literatura en Inglés, Matemáticas y Ciencias Naturales.

Porcentaje de Alumnos con Nivel de Dominio o Avanzado									
	Escuela Calistoga			Distrito Escolar de Calistoga			California		
	08-09	09-10	10-11	08-09	09-10	10-11	08-09	09-10	10-11
Inglés y Literatura	47%	47%	47%	44%	47%	46%	49%	52%	54%
Matemáticas	49%	54%	59%	34%	39%	40%	46%	48%	50%
Ciencias Naturales	27%	33%	34%	38%	46%	41%	50%	54%	57%

Resultados de los Exámenes STAR por Grupos — Inglés, Matemáticas y Ciencias Naturales

Porcentaje de Alumnos con Nivel de Dominio o Avanzado			
Grupo	Resultados - Primavera de 2011		
	Inglés y Literatura	Matemáticas	Ciencias Naturales
Todos los alumnos del distrito	46%	40%	41%
Todos los alumnos en la escuela	47%	59%	34%
Hombres	45%	60%	31%
Mujeres	49%	58%	38%
Negros o Afroamericanos	❖	❖	❖
Indios Americanos o Nativos de Alaska	❖	❖	❖
Asiáticos	❖	❖	❖
Filipinos	❖	❖	❖
Hispanos o Latinos	37%	53%	27%
Nativos de Hawai o de las Islas del Pacífico	❖	❖	❖
Blancos	79%	74%	46%
De dos o más razas	❖	❖	❖
Con desventajas económicas	42%	55%	33%
Estudiantes de Inglés	29%	48%	11%
Alumnos con discapacidades	23%	38%	❖
Alumnos migrantes que reciben servicios educativos	24%	47%	17%

❖ Los resultados no se muestran cuando el número de alumnos evaluados es de 10 o menos dado que el total de estudiantes en esta categoría es muy reducido para obtener resultados estadísticos o con el fin de proteger la privacidad del estudiante.

Exámenes Estandarizados y Reporte de Resultados

El Programa de Exámenes y Reportes Estandarizados (STAR) tiene como objetivo identificar las áreas académicas fuertes y débiles para mejorar el aprendizaje de los estudiantes. El programa STAR consta de varias pruebas clave que están diseñadas en base a la edad del estudiante y las necesidades individuales. Estas pruebas incluyen: la Prueba Estandarizada de California (CST), la Evaluación Modificada de California (CMA) y la Evaluación de Desempeño Alternativo de California (CAPA).

Las pruebas CST son evaluaciones de opción múltiple en Lengua y Literatura en Inglés, Matemáticas, Ciencias Naturales, e Historia-Ciencias Sociales de diferentes niveles de grado. Algunos grados también participan en la prueba de composición escrita. Los exámenes CST se utilizan para determinar el rendimiento de los estudiantes de los Contenidos Académicos Estandarizados de California. Estos estándares definen los conocimientos y habilidades que los alumnos deben aprender en cada grado escolar y materia de estudio.

La evaluación CMA es una prueba modificada para los alumnos que presentan alguna discapacidad de aprendizaje y que estudian bajo un Programa de Educación Individualizado (IEP). La evaluación está diseñada específicamente para los alumnos cuya discapacidad les impide demostrar que han alcanzado el dominio de los conceptos de su grado, sin ofrecerles modificaciones.

El examen CAPA es una evaluación alternativa para los estudiantes que presentan una discapacidad cognitiva severa y que son incapaces de presentar los exámenes CST sin adaptaciones, y el CMA igualmente sin modificaciones.

Para obtener un reporte completo de todos los exámenes, la tasa de participación, los grupos y los resultados por grados, visite el sitio: <http://star.cde.ca.gov/>.



Pruebas API

Los datos de las evaluaciones sólo se reportan cuando corresponden a los grupos *numéricamente significativos*. Para ser considerado “numéricamente significativo” en el API, el grupo debe tener: (1) por lo menos 50 estudiantes con puntuaciones válidas del programa STAR y que representen al menos el 15% del total dentro del programa, o (2) un mínimo de 100 alumnos con puntajes válidos en las pruebas del programa STAR.

Rangos del Índice API

Las escuelas se dividen en diez categorías de igual tamaño llamadas “percentile” donde 1 corresponde al nivel del percentil más bajo del API, y 10 al más alto. El rango de la escuela dentro del resultado del estado compara su API con los resultados de las otras escuelas, dentro de su mismo tipo (primaria, secundaria o preparatoria). Un API de “escuelas similares” refleja cómo se compara una escuela con 100 escuelas semejantes. La tabla muestra los datos recopilados durante tres años para la clasificación API y los rangos API de escuelas similares, cuya información está disponible.

Índice del Desempeño Académico (API)

El Índice de Desempeño Académico (*Academic Performance Index, API*) es una medida anual del desempeño académico y el progreso de las escuelas en California. El API es un puntaje en una escala de 200 a 1,000 que refleja el nivel de desempeño académico de un grupo determinado de estudiantes, la escuela o el distrito basado en los resultados de todo el estado. El resultado API de 800 es el objetivo para todo el estado.

El reporte anual del ciclo API incluye la Base y el Crecimiento de éste. La Base del API comienza el reporte del ciclo y se muestra aproximadamente un año después de que se administró la prueba (por ejemplo: los resultados Base del API del año 2010 se calculan de los resultados de los exámenes de todo el estado comenzando en la primavera de 2010, y se muestran hasta mayo de 2011). El Crecimiento API se muestra después de la Base API pero se calcula de los resultados de los exámenes del siguiente año, (por ejemplo, el Crecimiento API se calcula de los resultados estatales usados en las pruebas de la primavera de 2010 que se muestran en agosto de 2010). Por lo tanto, el ciclo del reporte de resultados API de 2010-11 utiliza la Base del Indicador API del 2010 y el Crecimiento API del 2011.

Si desea conocer más sobre el API, consulte la guía informativa en el sitio: www.cde.ca.gov/ta/ac/ap/documents/infoguide11.pdf y la guía general API en el sitio: www.cde.ca.gov/ta/ac/ay/documents/overview11.pdf.

Rangos del Índice del Desempeño Académico (API)

Rangos del Índice de Desempeño Académico (API) — Comparación de tres años

	2008	2009	2010
Rango API estatal	5	4	4
Rango API de escuelas similares	9	6	7

Aumento del Índice de Desempeño Académico (API) por Grupos de Estudiantes

Esta tabla muestra primero el Crecimiento API de 2011 de la escuela, por grupo de alumnos en la escuela, distrito y estado seguido por el Cambio API actual en puntos añadidos o perdidos de los últimos tres años.

Aumento del API por Grupo — Crecimiento API de 2011 y comparación de tres años

Grupo	Crecimiento API de 2011						Escuela Calistoga Cambio API actual		
	Escuela Calistoga		Distrito Escolar de Calistoga		California		08-09	09-10	10-11
	Número de alumnos	Crecimiento API	Número de alumnos	Crecimiento API	Número de alumnos	Crecimiento API			
Todos los alumnos	289	778	578	768	4,683,676	778	-1	7	10
Negros o Afroamericanos	1	■	3	■	317,856	696	■	■	■
Indios Americanos o Nativos de Alaska	1	■	2	■	33,774	733	■	■	■
Asiáticos	1	■	2	■	398,869	898	■	■	■
Filipinos	6	■	7	■	123,245	859	■	■	■
Hispanos o Latinos	222	750	432	739	2,406,749	729	6	2	15
Nativos de Hawai o de las Islas del Pacífico	0	■	0	■	26,953	764	■	■	■
Blancos	58	865	131	852	1,258,831	845	3	22	-6
De dos o más razas	0	■	0	■	76,766	836	■	■	■
Con desventajas socioeconómicas	235	760	447	742	2,731,843	726	10	5	24
Estudiantes de Inglés	195	745	370	723	1,521,844	707	0	22	24
Alumnos con discapacidades	34	593	67	592	521,815	595	■	■	■

■ Sólo se informan los datos correspondientes a los grupos numéricamente significativos.

Progreso Anual Adecuado (AYP)

La ley Ningún Niño Debe Quedarse Atrás (*No Child Left Behind, NCLB*) exige que todas las escuelas y distritos cumplan con los requisitos de Progreso Anual Adecuado (*Adequate Yearly Progress, AYP*). Para cumplir con estos estándares, las escuelas públicas y los distritos de California deben alcanzar o superar los criterios en cuatro áreas fundamentales:

1. Tasa de participación en las evaluaciones estatales de Inglés y Literatura, y Matemáticas.
2. Porcentaje de alumnos con nivel de dominio en las evaluaciones estatales de Inglés y Literatura, y Matemáticas
3. Puntajes en el Índice de Desempeño Académico (API)
4. Tasa de graduación para las escuelas preparatorias

La tabla muestra si la escuela alcanzó o falló en el cumplimiento del AYP general, y si cumplió con los requisitos del AYP en el año 2010-11. Para obtener más información, visite: www.cde.ca.gov/ta/ac/ay/.

Criterios del Progreso Anual Adecuado (AYP)				
	Escuela Calistoga		Distrito Escolar de Calistoga	
Cumplieron con el AYP general	No		No	
Criterios del AYP	Inglés y Literatura	Matemáticas	Inglés y Literatura	Matemáticas
Tasa de participación	Sí	Sí	Sí	Sí
Porcentaje de dominio	No	Sí	No	No
Índice API	Sí		Sí	
Tasa de graduación	✘		Sí	

Programa de Intervención Federal

Las escuelas que reciben fondos del Título I podrían ingresar al Programa de Mejoramiento (*Program Improvement, PI*) si no alcanzan el Progreso Anual Adecuado (AYP) durante dos años consecutivos en la misma materia de estudio (Inglés y Literatura, y Matemáticas) o sobre el mismo indicador (Índice de Desempeño Académico, API, o en la tasa de graduación). Por cada año adicional que no alcancen el AYP, pasan al próximo nivel de intervención. La tabla siguiente muestra la información del año escolar 2011-12 sobre el estatus de la escuela y el distrito en el Programa de Mejoramiento. Para obtener más información, visite: www.cde.ca.gov/ta/ac/ay/.

Programa de Intervención Federal		
	Escuela Calistoga	Distrito Escolar de Calistoga
Estado en el Programa de Mejoramiento (PI)	En PI	No en PI
Primer año en el programa PI	2000-2001	✧
Año en el programa PI	Año 5	✧
Número de escuelas identificadas para el programa PI	1	
Porcentaje de escuelas identificadas para el programa PI	33.3%	

Acceso del Público al Internet

El público puede tener acceso a la red Internet a través de las bibliotecas públicas y otros sitios comunitarios (por ejemplo, la biblioteca *California State Library*). El uso del Internet en las bibliotecas se ofrece generalmente por orden de llegada. Algunas restricciones dependen del horario de operaciones, el tiempo límite por usuario (según la disponibilidad), los programas de *software* instalados y la capacidad de impresión de documentos.

- ✘ No es aplicable. La tasa de graduación para el criterio AYP corresponde a las escuelas preparatorias.
- ✧ No es aplicable.

Tipos de Servicios Subvencionados

Los siguientes programas y servicios suplementarios se ofrecen a los alumnos a través de fondos descritos como Categóricos u otros recursos:

- Maestros con certificación profesional
- Programa básico y avanzado de lecto-escritura para la preparación académica preuniversitaria
- Drama, artes y música, y curso optativo de programación
- Servicios de asesoría académica
- Servicios de asesoría personal
- Desarrollo del personal
- Personal de apoyo Clasificado
- Asistentes profesionales de maestros
- Libros de texto y materiales de instrucción
- Programas de Educación Especial
- Mantenimiento
- Tecnología educativa
- Transporte escolar hogar-escuela
- Servicios de biblioteca
- Escuela de verano
- Servicios públicos del distrito
- Cursos de colocación avanzada (AP)
- Programas académicos "Honors" y "Gifted"
- Programa de Estudiantes del Idioma Inglés
- Seguridad Escolar y Prevención de la Violencia
- Asesoramiento Suplementario
- Clases particulares después del horario regular
- Programa deportivo interescolar



Asesores Académicos y Personal de Apoyo

Esta tabla muestra la información de los asesores académicos y el personal de apoyo que labora en la escuela dentro de un horario equivalente al tiempo completo (FTE).

Asesores Académicos y Personal de Apoyo	
Asesores académicos – Relación y horario de tiempo completo (FTE)	
Número de asesores académicos	0.00
Relación de alumnos por asesor académico	◇
Personal de apoyo	
Personal de apoyo	Horario FTE
Asesor (comportamiento social o guía profesional)	0.00
Maestro de biblioteca multimedia (bibliotecario)	0.00
Personal de biblioteca multimedia (asistentes profesionales)	1.00
Psicólogo	0.50
Trabajador social	0.00
Enfermera	0.00
Especialista en habla, lenguaje y audición	1.00
Especialista en recursos (no docente)	0.00

Aptitudes de los Maestros

La tabla muestra información de las credenciales y aptitudes de los maestros. Para obtener más información, visite el sitio: <http://data1.cde.ca.gov/dataquest/>.

Información de Maestros con Credencial de Docentes				
Maestros	Distrito Escolar de Calistoga		Escuela Calistoga	
	10-11	08-09	09-10	10-11
Con acreditación completa	52	28	31	28
Sin acreditación completa	0	0	0	0
Enseñanza fuera del área de competencia		0	0	0

Asignaciones Incorrectas de Maestros y Puestos Vacantes

La tabla muestra el número de maestros incorrectamente asignados (sin la autorización legal apropiada) y el número de puestos vacantes de maestros (los que no estuvieron ocupados por maestros asignados para enseñar el curso completo desde el principio del año escolar o del semestre). Tome en cuenta que el total de maestros que estuvieron incorrectamente asignados incluye a los maestros de los Estudiantes de Inglés.

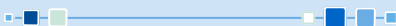
Asignaciones Incorrectas y Puestos Vacantes de Maestros			
	Escuela Calistoga		
	09-10	10-11	11-12
Asignaciones incorrectas de maestros de los Estudiantes de Inglés	0	0	0
Total de asignaciones incorrectas de maestros	0	0	0
Puestos vacantes de maestros	0	0	0

Maestros que Cumplen con la Ley “Ningún Niño Debe Quedarse Atrás”

La ley Ningún Niño Debe Quedarse Atrás (*No Child Left Behind, NCLB*) exige que todos los maestros de las áreas académicas básicas estén “altamente capacitados”. Esto significa que deberán poseer un título de licenciatura, una credencial apropiada como docentes de California y haber demostrado ser competentes en cada asignatura que enseñan. La tabla muestra información de los maestros que cumplieron con la ley NCLB en el año 2010-11. Para obtener más información sobre las aptitudes de los maestros con respecto a la ley NCLB, visite la página: www.cde.ca.gov/nclb/sr/tg.

Maestros que Cumplen con la Ley NCLB		
	Porcentaje de clases en las materias básicas	
	Impartidas por maestros que cumplen con NCLB	Impartidas por maestros que no cumplen con NCLB
Escuela Calistoga	100%	0%
Todas las escuelas del distrito	100%	0%
Escuelas con niveles altos de pobreza	100%	0%
Escuelas con niveles bajos de pobreza	◇	◇

◇ No es aplicable.



Nota sobre ley NCLB: Se define como escuelas con niveles altos de pobreza a aquellas instituciones que tienen una participación estudiantil del 75% o mayor en la compra de alimentos a precio reducido o gratuitos. Las escuelas con niveles bajos de pobreza tienen una participación del 25% o menor en los programas de comida.

Información Financiera

La información que se muestra en el informe SARC corresponde al año fiscal 2009-10. La información fiscal disponible y más actualizada, provista por el estado, está siempre dos años atrasada con respecto al año escolar en curso y un año atrás en relación a la mayor parte de los datos restantes incluidos en este informe. Para obtener información detallada sobre los datos fiscales, visite los sitios: www.cde.ca.gov/ds/fd/cs y www.cde.ca.gov/ds/fd/ec.

Información Financiera del Distrito

Esta tabla muestra la información salarial de los maestros del distrito y el personal administrativo, y la compara con los datos estatales de los distritos de tamaño similar, basados en su escalafón de salarios. Los datos de los salarios del distrito no incluyen los beneficios.

Información Financiera del Distrito		
Categoría	Distrito Escolar de Calistoga	Distrito de tamaño similar
Sueldo de un maestro principiante	◇	\$37,978
Sueldo de un maestro de rango medio	◇	\$55,252
Sueldo máximo de un maestro	◇	\$71,674
Sueldo promedio del director (Primaria)	◇	\$87,651
Sueldo promedio del director (Secundaria)	◇	\$92,196
Sueldo promedio del director (Preparatoria)	◇	\$93,352
Sueldo del superintendente	◇	\$116,851
Porcentaje del presupuesto para los sueldos de maestros	40%	34%
Porcentaje del presupuesto para los sueldos del personal administrativo	9%	7%

Comparación de la Información Financiera

La tabla muestra los gastos por alumno procedentes de fuentes no restringidas y el salario promedio del maestro. Estos datos son comparados con los datos del distrito y del estado.

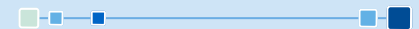
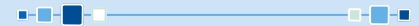
Comparación de la Información Financiera		
	Gastos por alumno de fuentes no restringidas	Sueldo promedio de los maestros anualmente
Escuela Calistoga	\$8,158	\$81,509
Distrito Escolar de Calistoga	\$10,249	\$82,074
California	\$5,455	\$57,163
Porcentaje diferencial entre la escuela y el distrito	-25.6%	-0.7%
Porcentaje diferencial entre la escuela y el estado de California	+33.1%	+29.9%

◇ Esta información no está disponible.

Información Financiera de la Escuela

La siguiente tabla muestra el salario promedio de los maestros y un desglose de los gastos de la escuela por alumno, provenientes de fuentes restringidas y no restringidas.

Información Financiera de la Escuela	
Escuela Calistoga	
Gastos totales por alumno	\$10,460
Gastos por alumno de fuentes restringidas	\$2,302
Gastos por alumno de fuentes no restringidas	\$8,158
Sueldo promedio anual de los maestros	\$81,509



Suspensiones y Expulsiones

La tabla muestra el índice de suspensiones y expulsiones (el total de incidentes dividido entre el total de alumnos matriculados en la escuela) durante el período de los tres años más recientes.

Índice de Suspensiones y Expulsiones			
Escuela Calistoga			
	08-09	09-10	10-11
Índice de suspensiones	0.039	0.035	0.095
Índice de expulsiones	0.000	0.000	0.002
Distrito Escolar de Calistoga			
	08-09	09-10	10-11
Índice de suspensiones	0.008	0.172	0.136
Índice de expulsiones	0.000	0.000	0.004

Escuela Primaria Calistoga

Informe de Responsabilidad Escolar



PUBLICADO POR: School Innovations & Advocacy | www.sia-us.com | 800.487.9234

SIA School
Innovations
& Advocacy

La información del informe SARC de este año es suministrada por el Departamento de Educación de California (CDE), la escuela y la oficina del distrito escolar. Para obtener más información sobre las escuelas y distritos de California, visite *Data-Quest* en <http://data1.cde.ca.gov/dataquest>. *DataQuest* es un recurso en línea que brinda informes de responsabilidad escolar, datos de exámenes, matriculación, graduados, abandonos escolares, inscripción en cursos, contratación de personal e información relacionada con los Estudiantes de Inglés. Adicionalmente, *Ed-Data*, en colaboración con el departamento CDE, ofrece amplia información financiera, demográfica y sobre el rendimiento de los alumnos de California, desde kínder al 12º grado, de sus distritos escolares y escuelas públicas. Para mayor información visite el sitio: www.ed-data.k12.ca.us/Pages/Home.aspx.

Todos los datos son precisos hasta diciembre de 2011.